

LA TRANS'OISE

La **Trans'Oise**, maillon structurant de circulation douce de l'Ouest du département. Tracé s'inscrivant dans l'itinéraire Londres-Paris, mais aussi au sein du réseau grand itinéraire cyclable de longue distance en Europe. Projet en lien avec le Conseil général de Seine-Maritime.

Cette section de **26,5 km**, reliant Beauvais à Gournay en Bray sur l'ancienne voie ferrée, s'inscrit dans l'**itinéraire Londres-Paris** en cours d'aménagement, traversant le territoire départemental sur 106 km pour l'itinéraire définitif.

Enjeu

Favoriser les modes de déplacements doux (vélos, piétons, rollers et personnes à mobilité réduite) ;

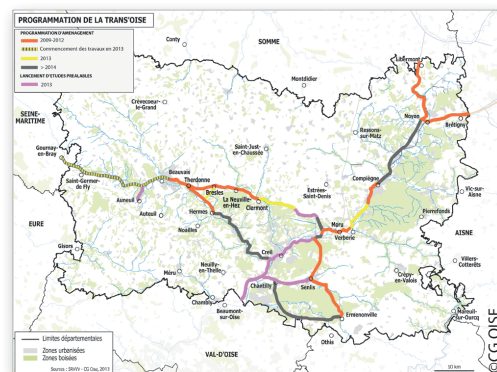
Développer les déplacements quotidiens (domicile - travail - établissements scolaires - établissements publics) ;

Accroître l'attractivité touristique et développer les activités économiques liées ;
Privilégier l'accessibilité des personnes à mobilité réduite (labélisation Tourisme-handicap moteur et auditif).

Phase des travaux

- 1 → Liaison Ferrières en Bray / La Chapelle aux Pots (tranche ferme 12,5km) ;
- 2 → Liaison La Chapelle aux Pots / Rainvillers (hors Parc St Paul, 8,5km) ;
- 3 → Liaison Rainvillers / Beauvais 4,8km ;
- 4 → Aménagement des abords du Parc St Paul 0,7km.

Le tronçon Ferrières en Bray / La Chapelle aux Pots doit être terminé pour novembre 2014, et l'ensemble du projet pour juin 2015.



SITE NATUREL AMÉNAGÉ

Un sentier pédagogique, aménagé et balisé, à Blacourt, à proximité de la future Trans'Oise, sur le site Natura 2000 "Les Communaux".

Les intérêts de ce sentier résident dans le fait qu'il permet la découverte d'un des derniers sites de prairies et de landes humides typiques du Pays de Bray Picard, recelant également un patrimoine floristique et faunistique exceptionnel.

Des panneaux d'informations sont positionnés le long du parcours et abordent les thèmes suivants :

- Une flore spécialisée dans les landes humides
- Une faune discrète

Du fait du caractère humide du site, des caractéristiques du sol et de la végétation, certaines zones sont extrêmement fragiles et très sensibles au piétinement. Les promeneurs sont alors invités à ne pas s'écarter du sentier.

Il s'agit d'un parcours réalisable en famille, d'environ **3,6 km**. Le sentier en boucle, permet de ne pas revenir sur ses pas. Il est praticable en botte ou chaussure de marche.

Ainsi la Communauté de Communes renforce encore son offre touristique en matière de **randonnée et de tourisme de nature** avec ce nouveau sentier.

LE CYCLO-TOURISME

Création de **4 boucles balisées cyclo-touristiques** par la Communauté de Communes du Pays de Bray avec son Office de Tourisme Intercommunal.

Ces itinéraires cyclables dont les distances sont comprises **entre 20 et 40 km**, sont situés sur de petites routes à faible passage. Ils ont pour but de découvrir le territoire en famille et à vélo.

Un **panneau d'information** est implanté à chaque début de parcours. Il affiche l'itinéraire à emprunter et les sites à découvrir sur le parcours.

Une **signalisation directionnelle cyclo-touristique** est également mise en place afin de guider les cyclistes et permettre la cohabitation entre voiture et vélo.

Des **guides** de ces circuits sont disponibles à l'Office de Tourisme Intercommunal et téléchargeables sur le site internet.

L'itinéraire Londres-Paris

Depuis juin 2012, un itinéraire balisé permet de rallier Paris et Londres à vélo via notam-

ment le Pays de Bray. Ce parcours emprunte des petites routes balisées et peu fréquentées, idéal pour une balade découverte du Pays de Bray Oise, en attendant l'ouverture de la Trans'Oise. Entre les vallées et les villages traversés, les paysages sont variés et agréables. Les cyclistes peuvent agrémenter leur parcours par des étapes visites, ravitaillement, loisirs, repos...

Depuis la mise en place de ce balisage, la fréquentation touristique est en net progression, avec une **augmentation de visiteurs** passant le seuil de l'Office de Tourisme. En 2013, ce fut 5212 personnes accueillies de toute nationalité, cette année à fin septembre ce sont déjà 4303 personnes. Les touristes français sont les plus nombreux (59%), devant les Anglais (23%), les Italiens (9%) et les Belges (5%). Cette année, on observe surtout une augmentation de la venue de touristes du Royaume unis, d'Italie et de Belgique.

Des touristes de nature mais aussi consommateurs des atouts du Pays de Bray.

Office de Tourisme Intercommunal du Pays de Bray

11 place de Verdun

Tél. : 03 44 82 62 74

Fax : 03 44 82 23 56

Mail : contact@ot-paysdebray.fr

Site : www.ot-paysdebray.com